

Gebiet: Clauen PE 5

Karte 1: Potenzialfläche im Kontext raumordnerischer Festlegungen ¹

¹ Legende siehe Zeichnerische Darstellung des Regionalen Raumordnungsprogramms (RRÖP)

Beurteilung von Potenzialflächen

Landkreis Peine, Hohenhameln**Gebiet: Clauen PE 5**

Merkmal	Beschreibung
Lage des Gebietes	Das Vorranggebiet Windenergienutzung (VR WEN) liegt im westlichen Landkreis Peine, auf dem Gebiet der Gemeinde Hohenhameln, westlich der Ortschaft Clauen.
Erweiterung eines bestehenden oder mögliche Neufestlegung eines VR/EG WEN	Im bestehenden VR WEN PE 5 sind 8 Windenergieanlagen (WEA) in Betrieb. Es ist keine Potenzialfläche für eine Erweiterung des VR WEN PE 5 vorhanden.
Anzahl der Potenzialflächen WEN	0
Größe	0 ha
Windhöffigkeit in 150 m Höhe über Grund	Es liegt keine standortbezogene Untersuchung zur Windhöffigkeit vor. Die Windhöffigkeit umliegender Potenzialflächen beträgt 7,36 bis 7,79 m/s.
Erschließung	Südlich des VR WEN PE 5 verläuft die B 494. Die VR WEN PE 5 ist durch mehrere Wirtschaftswege erschlossen.
Netzaufnahme-kapazität	Die Netzaufnahmekapazität ist laut Aussage des Netzbetreibers gegeben. Das VR WEN PE 5 wird südlich und östlich von zwei 110-kV-Hochspannungsleitungen begrenzt.
Windenergie-bezogene Bauleitplanung	22. Änderung des Flächennutzungsplanes der Gemeinde Hohenhameln (wirksam zum 09.07.1999): Darstellung einer Sonderbaufläche „Windenergieanlagen“ (raumbedeutsam) mit Ausschlusswirkung für raumbedeutsame und nicht-raumbedeutsame Anlagen. Die Darstellung entspricht im Wesentlichen dem VR WEN (Bestand).

Beurteilung von Potenzialflächen

Landkreis Peine, Hohenhameln**Gebiet: Clauen PE 5**

2. Abwägungsrelevante Belange im Rahmen der Einzelfallprüfung	
2.1 Belange des Natur- und Artenschutzes	Bewertung
Keine.	0
2.2 Belange des Denkmalschutzes	
Im Bereich des Bestandsgebietes befindet sich ein Bodendenkmal, das aufgrund seiner geringen Flächengröße auf Ebene der Regionalplanung nicht darstellbar ist. Die Belange des Denkmalschutzes sind hier auf den nachfolgenden Planungsebenen bzw. im Rahmen des Genehmigungsverfahrens für WEA zu berücksichtigen.	0
2.3 Belange des / der Landschaftsbildschutzes / Erholung / Sozialverträglichkeit	
Keine.	0
2.4 Wasserrechtliche und forstwirtschaftliche Belange	
Keine.	0
2.5 Sonstige Festlegungen gem. RROP	
Im Bereich des Bestandsgebietes ist im RROP ein VB Landwirtschaft (aufgrund hohen, natürlichen, standortgebundenen landwirtschaftlichen Ertragspotenzials) festgelegt. Die Windenergienutzung ist mit dieser Festlegung vereinbar (siehe auch Kapitel E 3.1.4.5.2 des Methodenbandes).	0
2.6 Technische Belange	
Im südlichen Bereich des Bestandsgebiets verläuft eine 110-kV-Leitung. Des Weiteren verlaufen eine 110-kV-Leitung und eine Gasleitung am östlichen Rand des Bestandsgebiets. Die hier bereits bestehenden WEA halten entsprechende Abstände zu diesen Leitungen ein.	(-)
Das bestehende VR WEN liegt im erweiterten Anlagenschutzbereich (> 3 bis 15 km) der für die sichere Abwicklung des Luftverkehrs notwendigen Navigationsanlage Doppler Very High Frequency Omnidirectional Radio Range (DVOR = Doppler-UKW-Drehfunkfeuer) Leine. Gem. § 18 a LuftVG dürfen Bauwerke nicht errichtet werden, wenn dadurch Flugsicherungsanlagen gestört werden können. DVOR senden ein spezielles UKW-Funksignal aus, anhand dessen eine Empfangsanlage im Flugzeug die Richtung zum DVOR bestimmen kann. Von WEA gehen Störrwirkungen in Abhängigkeit von der Entfernung der Anlagen und der vorhandenen Topographie auf das DVOR aus. Nach Angaben des Bundesaufsichtsamtes für Flugsicherung und der Deutschen Flugsicherung ist eine Einschränkung bzgl. Anzahl und Höhe der WEA im Zuge des Repowerings wahrscheinlich. Eine Prüfung dieses Sachverhalts kann erst im Genehmigungsverfahren aufgrund einer konkreten Anlagenkonstellation erfolgen.	(-)
2.7 Sonstige Belange	
Keine.	0

-- = sehr negativ

- = negativ

(-) = mit Einschränkungen negativ

0 = indifferent

(+) = mit Einschränkungen positiv

+ = positiv

++ = sehr positiv

! = Prüfung erfolgt in Kapitel 3

Beurteilung von Potenzialflächen

Landkreis Peine, Hohenhameln**Gebiet: Clauen PE 5**

2.8 Sonstige Beurteilungsgrundlagen	
Das bestehende VR WEN hält das Abstandskriterium von 1.000 m zu Siedlungsbereichen nicht ein. In diesem Bereich sind WEA errichtet, die immissionsschutzrechtlich genehmigt sind, so dass nachteilige Auswirkungen auf das Schutzgut Mensch, die das rechtlich noch zumutbare Maß überschreiten nicht zu erwarten sind. Es ist allerdings davon auszugehen, dass höhere Anlagen aufgrund der erdrückenden Wirkung nicht genehmigt werden können. In einer künftigen Fortschreibung des RROP soll geprüft werden, ob derartige VR aufgrund der technischen Entwicklung der WEA noch sinnvoll im RROP Bestand haben können.	0
2.9 Zusammenfassende Bewertung der Potenzialfläche bzw. des aus der Potenzialfläche identifizierten Gebietes für die mögliche Festlegung als Vorrang- oder Eignungsgebiet Windenergienutzung	Bewertung
Es ist keine Potenzialfläche für eine Erweiterung des VR WEN PE 5 vorhanden.	

-- = sehr negativ

- = negativ

(-) = mit Einschränkungen negativ

0 = indifferent

(+) = mit Einschränkungen positiv

+ = positiv

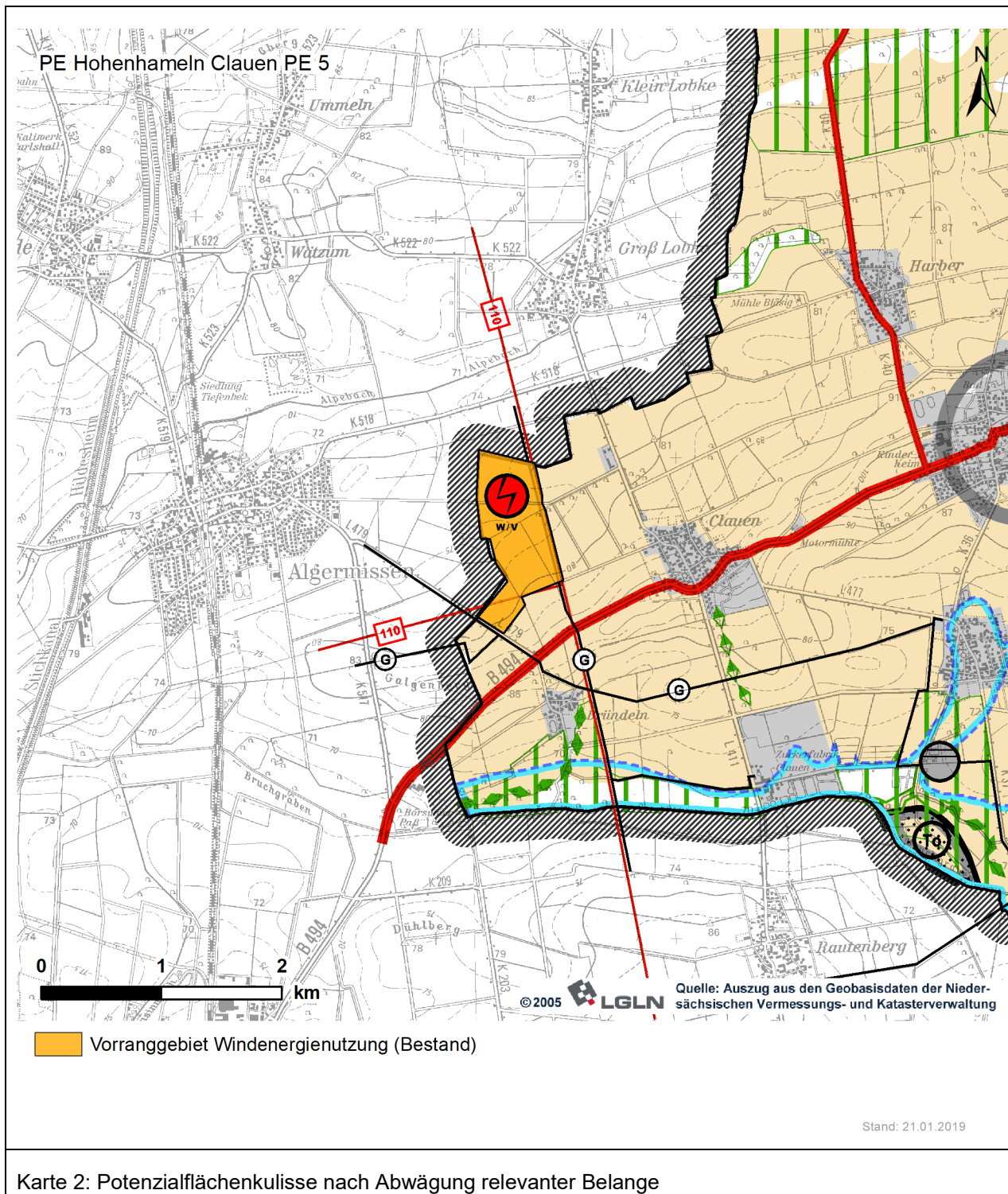
++ = sehr positiv

! = Prüfung erfolgt in Kapitel 3

Beurteilung von Potenzialflächen

Landkreis Peine, Hohenhameln

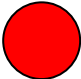
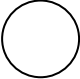

Gebiet: Clauen PE 5

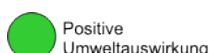


Karte 2: Potenzialflächenkulisse nach Abwägung relevanter Belange

Beurteilung von Potenzialflächen

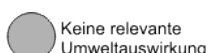
Landkreis Peine, Hohenhameln**Gebiet: Clauen PE 5**

3. Gebietsbezogene Umweltprüfung	
3.0 Umweltmerkmale / Umweltzustand und Vorbelastungen	
Entsprechend der Ergebnisse der regionalplanerischen Abwägung (Kapitel 2) ist keine Potenzialfläche für eine Erweiterung des VR WEN PE 5 vorhanden. Aus diesem Grund wird lediglich eine verkürzte Prüfung im Hinblick auf die Vereinbarkeit der bestehenden Gebietsabgrenzung mit den Vorgaben des gesamträumlichen Planungskonzepts durchgeführt.	
3.1 Voraussichtliche abwägungsrelevante Umweltauswirkungen auf die Schutzgüter	Bewertung
3.1.1 Bevölkerung, Gesundheit des Menschen	
Hinweis: Der Abstand des Vorranggebiets PE 5 zu im baurechtlichen Innenbereich gelegenen Siedlungsflächen unterschreitet den im gesamträumlichen Planungskonzept verwendeten vorsorgeorientierten Mindestabstand von 1.000 m deutlich. Die Abstände zu den Ortschaften Clauen und Bründeln betragen lediglich ca. 700 bzw. 500 m. Durch die heutigen Anlagenhöhen können negative Beeinträchtigungen durch bedrängende Wirkung, Reflexionen, Schattenwurf und ggf. auch Schallimmissionen daher nicht ausgeschlossen werden. Um ein gesamträumlich einheitliches Schutzniveau zu gewährleisten, sollte der Minimalabstand des bestehenden VR PE 5 zu den genannten Ortschaften auf 1000 m erhöht werden, um unzumutbare Beeinträchtigungen zu vermeiden.	
3.1.2 Flora und Fauna (biologische Vielfalt)	
Keine zusätzlichen Auswirkungen.	
3.1.3 Wasser	
Keine zusätzlichen Auswirkungen.	
3.1.4 Landschaft	
Keine zusätzlichen Auswirkungen.	
3.2 Vermeidung / Minderung und Ausgleich von Umweltauswirkungen	
Zur Vermeidung schwerwiegender negativer Auswirkungen auf das Schutzgut Mensch im Rahmen eines zukünftigen Repowerings der bestehenden WEA wird empfohlen, das VR WEN PE 5 in Teilen zurückzunehmen und ggf. bestehende WEA nach Ablauf des Bestandsschutzes abzubauen.	
3.3 Zusammenfassende Bewertung der Potenzialfläche	
<div style="display: flex; justify-content: space-around; align-items: center;"> <div style="text-align: center;"> ungeeignet  </div> <div style="text-align: center;"> geeignet  </div> </div>	



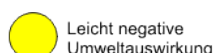
Positive

Umweltauswirkung



Keine relevante

Umweltauswirkung



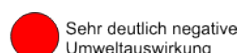
Leicht negative

Umweltauswirkung



Deutlich negative

Umweltauswirkung



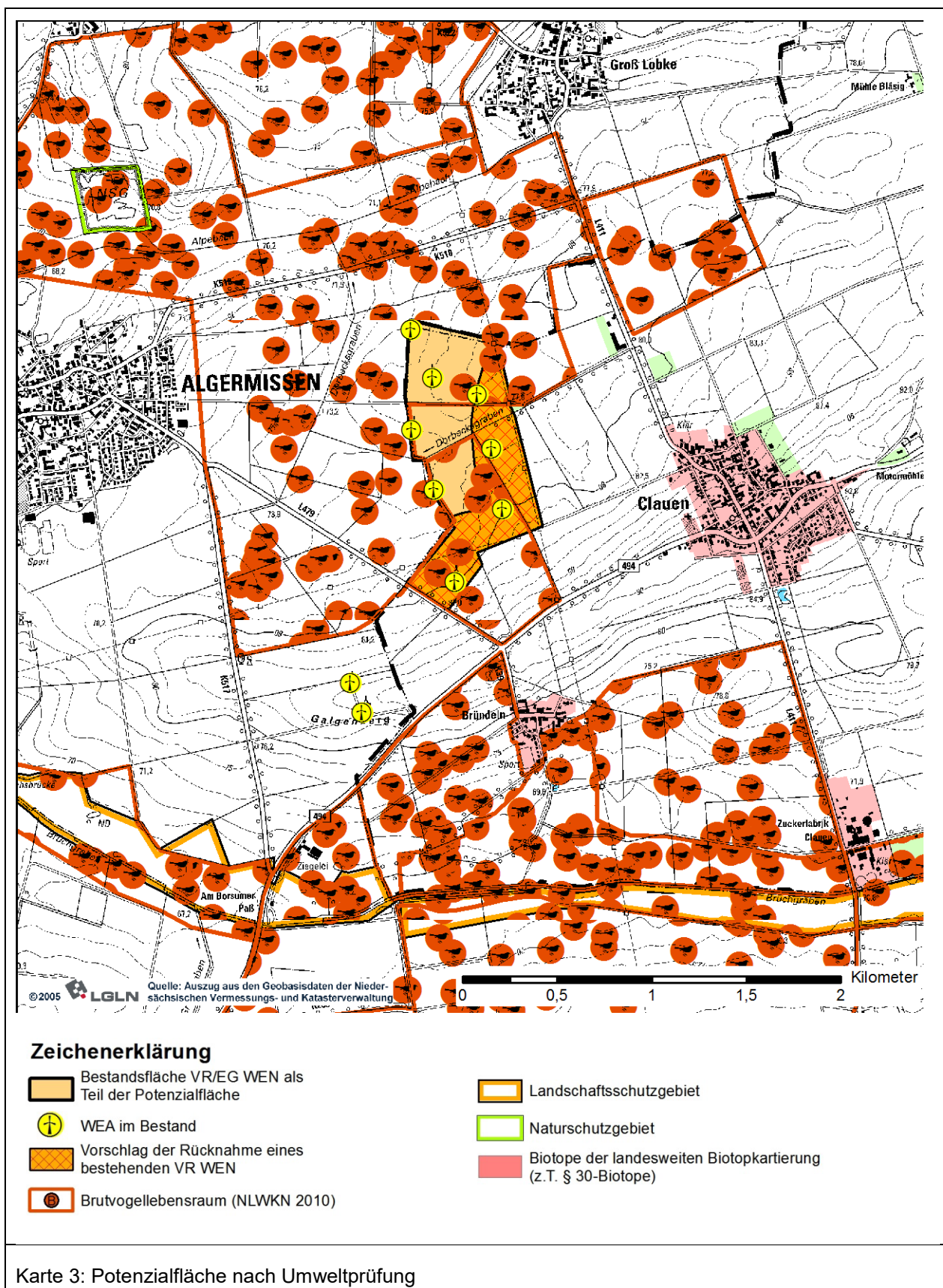
Sehr deutlich negative

Umweltauswirkung

Beurteilung von Potenzialflächen

Landkreis Peine, Hohenhameln

Gebiet: Clauen PE 5



Beurteilung von Potenzialflächen

Landkreis Peine, Hohenhameln

Gebiet: Clauen PE 5

3.4 Natura 2000 Gebiete

Keine zusätzlichen Auswirkungen.

Gebiet: Clauen PE 5

PE Hohenhameln Clauen PE 5



Karte 4: Mögliches Vorrang- bzw. Eignungsgebiet nach Gesamtbeurteilung

Beurteilung von Potenzialflächen

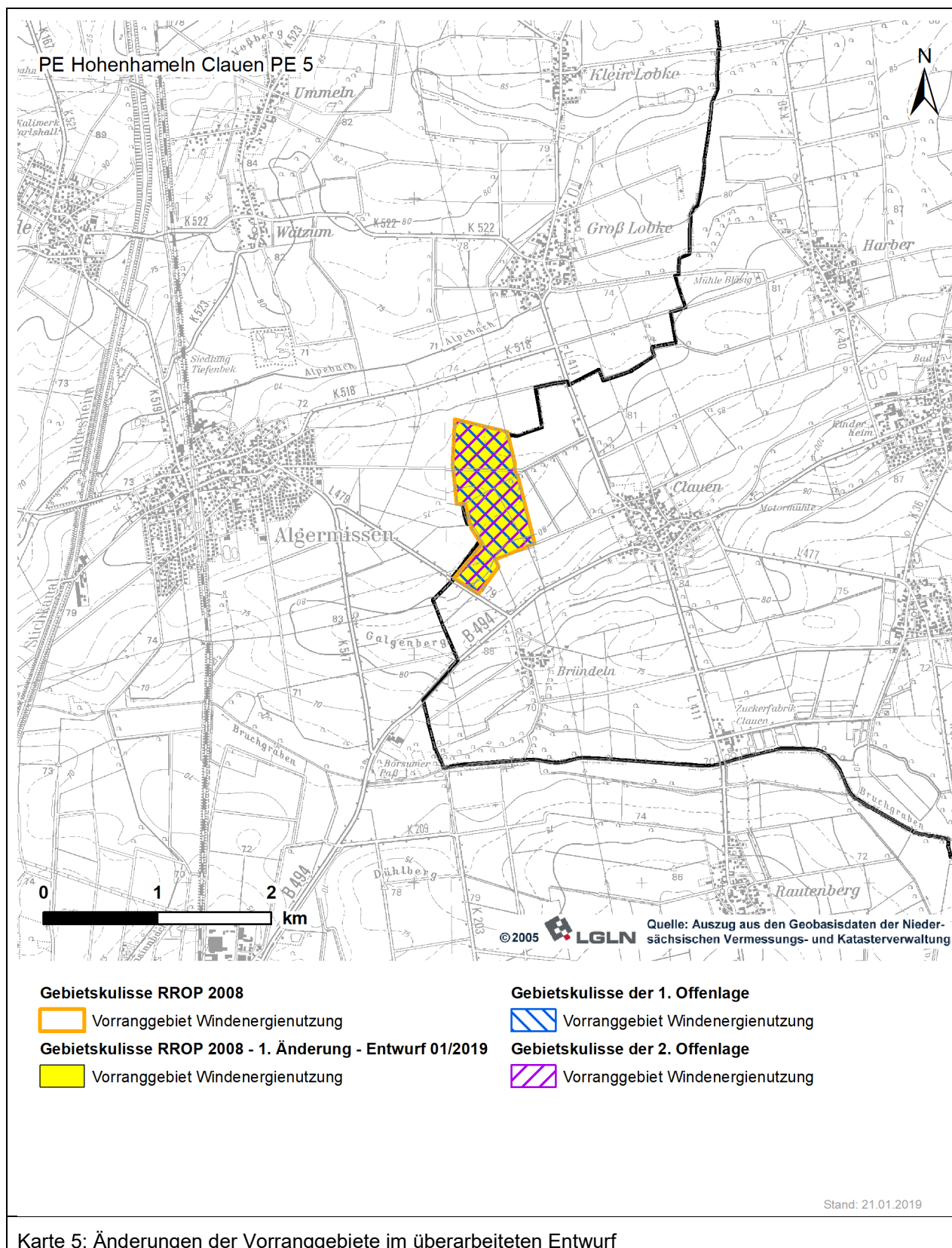
Landkreis Peine, Hohenhameln**Gebiet: Clauen PE 5**

Zusammenfassung der wesentlichen Prüfergebnisse		Bewertung
<p>Es ist keine Potenzialfläche für eine Erweiterung des VR WEN PE 5 vorhanden.</p> <p>In Kapitel 3.1.1 wird die Rücknahme des bestehenden VR WEN infolge der Unterschreitung des 1000-m-Siedlungsabstandes zu den Ortschaften Clauen und Bründeln empfohlen. Dieser Empfehlung wird aus Gründen des Vertrauens- und Eigentumsschutzes der Eigentümer in dem betroffenen Gebiet nicht gefolgt (siehe auch Kap. E 3.1.4.8 des Methodenbandes). Die Festlegung des VR WEN erfolgte darüber hinaus in einer früheren Konzeption im Regionalen Raumordnungsprogramm (RROP) für den Großraum Braunschweig mit geringeren Abstandswerten zu Siedlungsbereichen. In dem zur Rücknahme empfohlenen Bereich sind WEA in Betrieb und erfüllen die immissionsschutzrechtlichen Auflagen. Im Falle eines Repowerings sind ebenfalls die immissionsschutzrechtlichen Belange einzuhalten. Im Rahmen einer künftigen Änderung des RROP soll geprüft werden, ob eine einheitliche Anpassung auf den 1000 m-Siedlungsabstand angesichts der technischen Entwicklung der WEA notwendig ist.</p> <p>An der Festlegung des bestehenden VR WEN wird festgehalten.</p>		
Statistik		
Merkmal	Größe in ha	
VR WEN Erweiterung	0	
VR WEN Bestand	67	
Summe	67	

Beurteilung von Potenzialflächen

Landkreis Peine, Hohenhameln

Gebiet: Clauen PE 5



Karte 5: Änderungen der Vorranggebiete im überarbeiteten Entwurf